

住倉グループ 広報誌 第31号

す み く ら

住 倉

発 行

社会福祉法人 三穂の園
住 倉 グ ル ー プ

〒713-8111 倉敷市玉島服部字弥高3788の1
TEL (086) 525-2522 FAX (086) 525-2411
E-mail : sumikura@movie.ocn.ne.jp
U R L : http://mihonosono-sumikura.jp/



新規事業所紹介



グループホーム住倉八島
8棟



住倉大津作業所



グループホーム
住倉大津

ご挨拶



社会福祉法人 三穂の園
住倉グループ
理事 長
総括施設長
岡 良夫

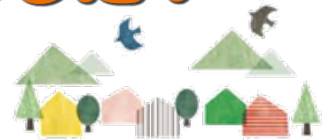
いつもお世話になり誠にありがとうございます。コロナに苦しめられる三年間でしたが、感染症の分類で二類から五類になり、どことなくホッとする気持ちです。街も人通りが復活し、学園も行事が徐々に例年通りになりつつあり活気が出てまいりました。

法人の方は、今年、関係者のご協力、御厚意で滋賀県大津市小野にグループホーム、日中作業所、倉敷市玉島八島に女性用の高齢者棟、真備町服部に作業棟をと拡張させて頂いており、滋賀県内も八ヶ所の事業所体制となりました。岡山県、広島県、滋賀県ともども地元には喜ばれ、職員がやる気が出る施設づくりをしてまいりたいと存じます。

今後とも、御指導、御鞭撻をよろしく
お願い申し上げます。

令和5年4月にオープンしました！

グループホーム住倉大津



令和5年4月から、皆様の温かいご支援のおかげで、定員20名のグループホームを滋賀県大津市に開設いたしました。

利用者の皆様が心身ともに健康的に過ごせるよう、専門スタッフが食事や洗濯・掃除などの日常生活の支援をはじめ、楽しい時間を過ごすことが出来るように取り組んでいます。

地域社会との交流も大切にしながら、障がいをお持ちの方々が自立した暮らしができるように、日々取り組んでまいります。



住倉大津作業所



キャップはめ



ピックさし



昼食の様子



体操

1日のスケジュール

- 9:30 朝の会
- 9:50 ラジオ体操・水分補給
- 10:00 個別活動
- 11:30 口腔体操
- 11:45 昼食・昼休み
- 13:00 タオル体操
- 13:15 ドライブ・散歩
- 15:00 掃除

令和5年4月にオープンした生活介護の作業所です。すぐ側に琵琶湖があり、湖と山に囲まれたとても穏やかな場所にあります。主な活動は、絵合わせやピックさし、キャップはめ等の作業から、複数の部品を組み合わせてボルトのねじを締める少し複雑な作業等、利用者の方に合った活動の提供を行っています。最近では、近隣のご家庭から飲み終わった空き缶やペットボトルを頂き、洗浄やラベル剥がし、缶潰し等も行っています。身体機能の維持の為、朝と昼の体操を日課として行っております。近くには自然豊かな公園が沢山あるので、晴れの日には公園へお散歩に出かけ、雨の日には琵琶湖沿いをドライブできるなど、とても良い環境の中で過ごしています。

オープンしたてでスタッフも手探りではありますが、利用者の皆さんと毎日明るく楽しく活動し、笑い声があふれる作業所になるよう、精一杯頑張っていきますのでよろしくお願いいたします。

グループホーム住倉八島8棟

外観



居室



日中活動



トイレ



浴室



食事風景



栄養バランスのとれた出来立てのお食事を、ご利用者の状態に合わせた食事形態で提供しています。



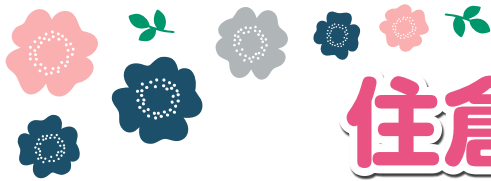
休日は、テレビ鑑賞やドライブ、職員と一緒に散歩をしたりして過ごしています。



休日の様子



令和5年4月から、皆様のご理解・ご協力のもとグループホーム住倉八島7棟敷地内に定員10名、短期入所1名のグループホーム住倉八島8棟(女性棟)を開設させて頂きました。入所されている方は高齢の方が多いため、慎重な対応ときめ細かな支援が必要とされます。そういった中、利用される方々一人一人に寄り添った支援をするよう心掛け、明るく楽しいグループホームにしていこうと思います。



住倉草津作業所



私たち住倉草津作業所は、令和3年4月1日よりオープンした、障がい者の通所型福祉施設です。知的障害や行動障害をお持ちの方々が日々、個々の力を出せるようにご本人の得意なことや楽しめることをメインに活動の幅を広げています。また、令和4年10月からは多機能型事業所へと変更し、就労継続支援B型も始まりました。現在、生活介護の方12名と就労継続支援B型の方12名で活動しています。

就労継続支援B型

利用者の方々は、帽子・マスク・エプロン・手袋を装着し、衛生面にも気を配りながら日々仕事に励んでいます。



缶洗浄



アルミ・スチールの仕分け



缶潰し

空き缶のリサイクル作業

委託作業

委託作業では、ゼリーのシール貼りとお菓子箱の箱折りを行っています。皆さん一つ一つ丁寧に作業を行っています。



商品のシール貼り



箱の組み立て



生活介護

本人に合ったワークの提供や、健康維持の為の散歩に出掛け、メリハリのある日中活動を提供しています。

創作活動や生産的活動の取り組み、それぞれの目標に向かって活動しており『自分のペースを大切に』をモットーに、時には手を休めて職員との会話や体操をして、無理なく楽しく仕事に取り組めるよう努めています。



季節の行事やお誕生日会など、楽しい活動も沢山あります！



事業所紹介

通所住倉



箱製作

それぞれの工程を振り分けて作業をしています。



通所住倉は平成17年4月1日に通所授産所住倉（知的障害者通所授産施設）として開設し、平成24年3月1日に名称を「通所住倉」に変更し、就労継続支援B型事業所という新体制となりました。各グループホームや在宅利用者の方が作業出来る様、送迎などによりご家族の負担を減らし、継続して作業に参加出来る環境作りを行なっています。日々の作業から他者との関わり方を身につけ、自立出来る様支援しています。余暇時間など利用者の方々には仲のいい方とお話などして気分転換などもしています。また作業開始前には健康の為にラジオ体操、散歩コースを回り健康維持なども行っています。

箱作業について

作業内容は主に箱の生産をしており、委託業者から箱になる生地や具材を持ち帰り、専用の機械で生産し完成品を納品しています。他にもハンガーにサイズ別のチップをつける作業もあります。

製品を作る上で、利用者の方一人一人に適した作業工程を振り分けし、作業に参加できる環境作りをしています。



美味しいお米を作るように頑張っています！

完成品

お米



お米はご利用者様に提供したり、飲食店等に販売しています。個人販売も受け付けておりますので購入希望の方は通所住倉までご連絡ください。

箱



稲作業について

通所住倉ではお米を種まきから収穫まで行っており、毎日が大忙しで大変ですがやりがいがあり、美味しくなってほしいと願いながら作業しています。収穫したお米は住倉グループの給食にて利用者の方にも食べてもらっています。

他にも飲食店・他の福祉施設に販売しており、毎月注文をいただいております。





ふれあいウォーク

年間行事



成人おめでとう
成人式



季節を感じ、自然を堪能しながら歩きました。ふれあいウォークは年2回、春と秋に開催しています。

天候にも恵まれ、満開の桜を見ながら楽しくお弁当やお菓子を食べました。

今年は3人の方が成人されました。おめでとうございます！

児童発達支援センター 行事

一年を通して、様々な行事やイベントを行っています♪



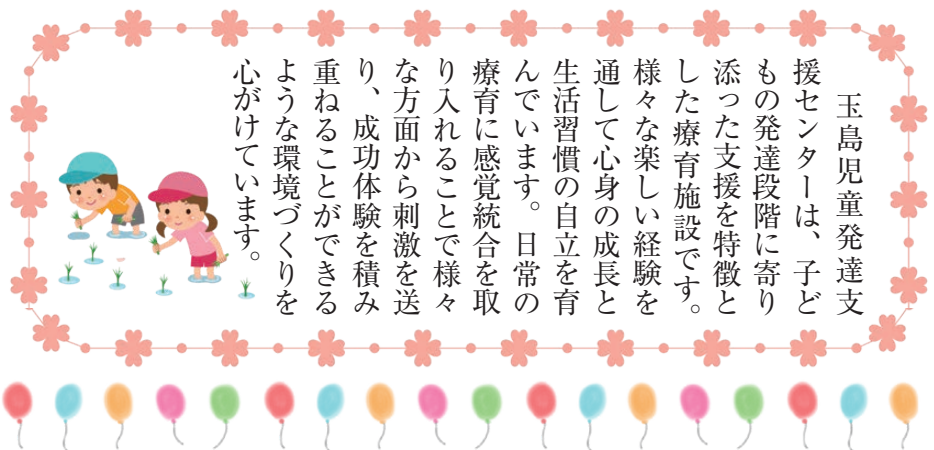
田植え体験



ポニー乗馬体験



玉島児童発達支援センターは、子ども達の発達段階に寄り添った支援を特徴とした療育施設です。様々な楽しい経験を通して心身の成長と生活習慣の自立を育んでいます。日々の療育に感覚統合を取り入れることで様々な方面から刺激を送り、成功体験を積み重ねることができるよう環境づくりを心がけています。



地域貢献



草刈り



ふれあいウォークや
いつもの散歩が気持ち
よく歩くことができる
ようになりました！



新型コロナウイルス感染症が落ち着き、
感染症の分類も二類から五類に変わったこ
とで、家族の方や地域の方々にお声掛けを
させて頂き、春のふれあいウォークを開催
することができました。たくさんの方々
に参加していただき、春の爽やかな風景や自
然を楽しみながら、八十八か所のお地藏様
をめぐるしました。久しぶりの従来通りの開
催で、参加された方々には笑顔が溢れてい
ました。

さて、ふれあいウォークを開催するにあ
たって、地域の道路際や山道等、コースの
草を家族会の方や、職員で協力し、草刈
り等の環境整備をさせて頂きました。地域
の方や利用者の方が気持ちよく歩くことが
できるようになりました。

また、お地藏様を回り、修繕箇所がな
いか点検し、地域の歴史的史跡を守るよ
うにし、地域の安寧
と繁栄を願いました。
今後とも地域に貢献
できるように努めて
参ります。



助成を受けました！ありがとうございます！！



団体名：一般財団法人 第一生命財団様
助成金額：250,000 円
購入物品：お出かけ車及び外カバー
使用者：すみくら倉敷みなみ保育園



団体名：公益財団法人 JKA 様
補助金額：40,307,000 円
補助対象：グループホーム住倉八島 8 棟
建設
完成：令和5年3月15日



住倉グループにご協力頂いた皆様



◆ご寄附
 ありがとうございます
 住倉学園家族会様
 野洲養護学校PTA様
 個人様
 (順不同)

◆ご寄附物品
 ありがとうございます
 株式会社ヤマタケ創建様
 共和石油販売株式会社様
 株式会社福山エスコート様
 株式会社水原建築設計事務所様
 稲岡硝子店様
 株式会社トーカー岡山営業所様
 環太平洋大学様
 内野営農組合様
 老蘇薬局様
 難波プロパン株式会社様
 第一生命株式会社岡山・水島支社様
 老蘇学区社会福祉協議会様
 矢掛町社会福祉協議会様
 有限会社プロカロ社様
 個人様
 (順不同)

貸借対照表

令和5年3月31日現在

(単位：円)

資産の部		負債の部	
	金額		金額
流動資産	1,906,784,071	流動負債	696,701,305
固定資産	4,298,315,506	固定負債	767,008,045
内訳 基本財産	3,821,022,302	負債の部合計	1,463,709,350
その他の固定資産	477,293,204	純資産の部	
資産の部合計	6,205,099,577	基本金	217,066,614
		国庫補助金等特別積立金	1,052,430,530
		その他の積立金	126,220,182
		次期繰越活動増減差額	3,345,672,901
		純資産の部合計	4,741,390,227
		負債及び純資産の部合計	6,205,099,577

事業活動計算書

(自) 令和4年4月1日 (至) 令和5年3月31日 (単位：円)

		金額
サービス活動 増減の部	サービス活動収益計	2,330,161,876
	サービス活動費用計	2,063,946,223
	サービス活動増減差額 (A)	266,215,653
サービス活動外 増減の部	サービス活動外収益計	33,621,586
	サービス活動外費用計	5,612,006
	サービス活動外増減差額 (B)	28,009,580
経常増減差額 (C) = (A) + (B)		294,225,233
特別増減の部	特別収益計	386,625,875
	特別費用計	386,625,875
	特別増減差額 (D)	0
当期活動増減差額 (E) = (C) + (D)		294,225,233
前期繰越活動増減差額 (F)		3,051,447,279
当期末繰越活動増減差額 (G) = (E) + (F)		3,345,672,512
その他の積立金取崩額 (H)		660
その他の積立金積立額 (I)		271
次期繰越活動増減差額 (J) = (G) + (H) - (I)		3,345,672,901

資金収支計算書

(自) 令和4年4月1日 (至) 令和5年3月31日 (単位：円)

		金額
事業活動による収支	事業活動収入計	2,363,516,413
	事業活動支出計	1,944,190,190
	事業活動資金収支差額 (A)	419,326,223
施設整備等による収支	施設整備等収入計	147,882,000
	施設整備等支出計	596,355,090
	施設整備等資金収支差額 (B)	△ 448,473,090
その他の活動による収支	その他の活動収入計	495,540
	その他の活動支出計	63,111,509
	その他の活動資金収支差額 (C)	△ 62,615,969
当期資金収支差額合計 (D) = (A) + (B) + (C)		△ 91,762,836
前期末支払資金残高 (E)		1,457,536,473
当期末支払資金残高 (F) = (D) + (E)		1,365,773,637

入所施設：住倉学園
 短期入所：住倉・八島7棟・安土・草津・栗東・大津
 グループホーム：箭田・横谷・中畝・八島・八島7棟・安土・草津・栗東・大津
 作業所：通所住倉・箭田・総社・第2DG・八島・安土・草津・栗東・大津
 ワークハウス：横谷・服部・八島・八島2
 児童通園施設：玉島・福山東児童発達支援センター、春日・神辺・幕山台事業所
 保育園：倉敷みなみ保育園
 相談支援事業所：住倉・福山東・安土
 日中一時：水島・真備・粒浦・玉島・玉島(児童)・福山東(児童)・神辺(児童)
 NPO法人：こうけんすみくら

ボランティア募集

住倉グループではコーヒータウンや行事など随時ボランティアを募集しています。興味のある方は下記の連絡先までご連絡ください。

086-525-2522 (住倉学園)